



# **PROJECTE EDUCATIU DE CENTRE**

# ÍNDEX

- 1. CONTEXT**
- 2. IDENTITAT I CARÀCTER PROPI**
  - 2.1. Principis rectors (LEC)**
  - 2.2. Caràcter propi**
- 3. CARACTERÍSTIQUES DEL CENTRE**
- 4. PLANTEJAMENTS EDUCATIUS**
  - 4.1. Prioritats i objectius educatius**
  - 4.2. El projecte lingüístic (\*)**
- 5. EL CURRÍCULUM.**
  - 5.1. Criteris d'organització pedagògica**
  - 5.2. *El projecte curricular (\*)***
  - 5.3. L'avaluació i promoció**
- 6. L'ORGANITZACIÓ.**
  - 6.1. Criteris que defineixen l'estructura organitzativa.**
  - 6.2. Organigrama.**
  - 6.3. Lideratge i equips de treball**
- 7. LA INCLUSIÓ.**
  - 7.1. Principis d'inclusió i coeducació**
  - 7.2. L'acollida**
    - 7.2.1. *Pla d'acollida (\*)***
- 8. LA DIVERSITAT.**
  - 8.1. Criteris que orienten l'atenció a la diversitat**
    - 8.1.1. *Pla d'atenció a la diversitat (\*)***
- 9. LA CONVIVÈNCIA.**
  - 9.1. Valors i objectius per a l'aprenentatge de la convivència**
    - 9.1.1. *Pla de convivència (\*)***

- 10. L'ORIENTACIÓ I TUTORIA**
  - 10.1. Objectius de l'orientació i seguiment de l'alumne**
  - 10.2. Pla d'acció tutorial (\*)**
  
- 11. LA PARTICIPACIÓ.**
  - 11.1. Mecanismes i àmbits de participació**
  - 11.2. Òrgans de participació**
  
- 12. L'AVALUACIÓ INTERNA.**
  - 12.1. Indicadors de progrés**
    - 12.1.1. De context**
      - **Escolarització**
      - **Identificació**
      - **Abandonament**
    - 12.1.2. De resultats**
      - **Resultats acadèmics interns**
      - **Resultats de proves externes**
      - **Resultats d'inserció (fp)**
      - **Resultats de satisfacció**
    - 12.1.3. De processos**
      - **Processos d'aula:**
        - **Activitats / metodologies**
        - **Tutoria**
      - **Processos de centre:**
        - **Planificació i lideratge**
        - **Convivència**
        - **Acollida**
        - **Activitats i sortides**
        - **Participació**
    - 12.1.4. De recursos**
  
- 13. LA PROJECCIÓ EXTERNA I L'ATENCIÓ A L'USUARI**
  - 13.1. Principis de servei i atenció al públic**
    - 13.1.1 La relació amb les famílies**
  - 13.2. Relacions amb institucions públiques**
  - 13.3. Relacions amb altres centres escolars**
    - 13.3.1 Projectes Inter centres**
  - 13.4. Relacions amb empreses**
  - 13.5. Programes internacionals**
  - 13.6. Premis i concursos**

## **1. CONTEXT**

L'Escola Paidos és una cooperativa d'ensenyament que, des de l'any 1971, s'esmerça per tirar endavant un projecte educatiu sòlid en el que hi són implicats tant professors com pares i alumnes.

Està situada dins el terme municipal de Sant Fruitós de Bages, a uns 150 m. de la carretera de Manresa a Berga (C-16) i a uns 500 m. del centre de la població.

Quant a comunicacions, hem de dir que Sant Fruitós és una zona certament privilegiada, doncs està a la confluència de l'eix del Llobregat amb la N-14 de Manresa a Vic i punt d'enllaç amb l'autopista Manresa-Terrassa-Barcelona i de l'eix transversal.

A partir dels anys 90 es va produir una forta transformació en relació a l'entorn ecològic, doncs si bé predominaven els camps de conreu i les zones de bosc, la superfície es va industrialitzar de manera molt considerable i la transformació del sol agrícola en industrial i de serveis es troba en constant canvi.

La població de Sant Fruitós de Bages està molt dispersa dintre del terme municipal doncs a més del propi nucli del poble, hi ha dues urbanitzacions com són Les Brucardes i Pineda de Bages i dues barriades més: la Rosaleda i Torruella de Baix.

L'Escola Paidos esta envoltada de camps de conreu, noves indústries i petits bosquets com el de Sant Martí.

El centre va iniciar les seves activitats el curs 1971/1972. Actualment, L'Escola Paidos és un centre concertat per la Generalitat de Catalunya que imparteix:

- Educació Infantil 1r cicle
- Educació Infantil 2n cicle
- Educació Primària
- Educació Secundària Obligatòria

D'entre un 50% a un 55% la procedència de l'alumnat és de Sant Fruitós de Bages, del 23% al 28% de Manresa i del 21% al 26% de poblacions de la comarca.

## 2. IDENTITAT I CARÀCTER PROPI

### 2.1. Principis rectors (LEC)

El sistema educatiu, en el marc dels valors definits per la Constitució i per l'Estatut, es regeix pels principis generals següents:

- a) El respecte dels drets i els deures que deriven de la Constitució, l'Estatut i la resta de legislació vigent.
- b) La transmissió i la consolidació dels valors propis d'una societat democràtica: la llibertat personal, la responsabilitat, la solidaritat, el respecte i la igualtat.
- c) La universalitat i l'equitat com a garantia d'igualtat d'oportunitats i la integració de tots els col·lectius, basada en la coresponsabilitat de tots els centres sostinguts amb fons públics.
- d) El respecte de la llibertat d'ensenyament, la llibertat de creació de centres, la llibertat d'elecció entre centres públics o centres altres que els creats pels poders públics, la llibertat de càtedra del professorat i la llibertat de consciència dels alumnes.
- e) El pluralisme.
- f) La inclusió escolar i la cohesió social.
- g) La qualitat de l'educació, que possibilita l'assoliment de les competències bàsiques i la consecució de l'excel·lència, en un context d'equitat.
- h) El conreu del coneixement de Catalunya i l'arrelament dels alumnes al país, i el respecte a la convivència.
- i) El respecte i el coneixement del propi cos.
- j) El foment de la pau i el respecte dels drets humans.
- k) El respecte i la preservació del medi ambient i el gaudi respectuós i responsable dels recursos naturals i del paisatge.
- l) El foment de l'emprenedoria.
- m) La coeducació i el foment de la igualtat real i efectiva entre dones i homes.
- n) L'afavoriment de l'educació més enllà de l'escola.
- o) L'educació al llarg de la vida.
- p) El respecte del dret de mares i pares perquè llurs fills rebin la formació religiosa i moral que vagi d'acord amb llurs conviccions.
- q) L'exclusió de qualsevol mena de proselitisme o adoctrinament

### 2.2. Caràcter propi

L'Escola Paidos, Cooperativa d'ensenyament, és una institució sense intencions lucratives de caràcter cooperatiu, que es defineix com a aconfessional, plural i catalana:

**Caràcter Cooperatiu:** Comparteixen la responsabilitat del funcionament de la Cooperativa els mestres i el personal no docent que en formen part. La gestió col·lectiva d'un projecte comú i la participació activa en la presa de decisions afavoreixen el compromís amb la qualitat pedagògica i la millora permanent i ens configuren com una institució amb **voluntat de transformació** per garantir la millor educació per als nostres alumnes.

La institució d'àmbit cooperatiu incideix globalment en l'educació de l'alumnat.

**Aconfessional:** Com a escola laica que som, respectem la decisió personal de les famílies pel que fa a la incidència de la dimensió religiosa en la formació integral dels seus fills.

**Plural:** Fomentem les actituds democràtiques i el respecte al pluralisme, informant de les diferents opcions i sense pronunciar-nos per accions partidàries.

**Catalana:** Pretenem l'arrelament dels alumnes a la societat i cultura del nostre país. El català és la llengua pròpia, vehicular i d'aprenentatge.

### **3. CARACTERÍSTIQUES DEL CENTRE**

L'Escola Paidos és un centre concertat per la Generalitat de Catalunya que imparteix:

- Ed. Infantil 1r cicle (0-3anys)
- Ed. Infantil 2n cicle (3-6 anys)
- Ed. Primària (6-12 anys)
- Ed Secundària Obligatòria (12-16 anys)

És una escola de doble línia educativa amb més de 700 alumnes i una seixantena de mestres, professors i personal no docent.

Està ubicada a l'Av. Girona 41-73 de Sant fruitós de Bages. L'actual edifici té forma de "F" amb 3.963 m2 construïts i distribuïts en 3 plantes.

A la planta baixa hi ha la Llar d'Infants, les aules d'Ed. Infantil, Secretaria, despatx de Direcció, despatxos de tutories i reunions, una sala de mestres, una sala per a xerrades i tallers, el gimnàs, la cuina i el menjador.

A la primera planta hi ha les aules d'Ed. Primària, la biblioteca, la Language classroom, el gabinet de psicopedagogia, les aules de plàstica i música, i altres aules i equipaments.

A la segona planta s'hi troben les aules de secundària, el laboratori de ciències, la Future Classroom (espai amb diverses zones d'aprenentatge) i diversos equipaments.

Tot l'edifici consta de les infraestructures necessàries per tal de garantir l'accés a la tecnologia aplicada a l'ensenyament-aprenentatge.

L'actual zona d'esbarjo, de 17.00 m2, inclou un camp de futbol de terra, 3 pistes poliesportives, una d'elles coberta, 2 piscines, dues zones verdes amb diversos arbres i un hort ecològic, un pati per Ed. Infantil i un altre amb paviment especial, reservat exclusivament a la Llar d'Infants.

## 4. PLANTEJAMENTS EDUCATIUS

### 4.1. Prioritats i objectius educatius

Dirigim la nostra tasca educativa cap a l'**educació integral** de tot l'alumnat.

Entenem com **educació integral el desenvolupament intel·lectual, físic, afectiu i de convivència, així com l'adquisició de valors i hàbits** amb l'objectiu de què els nostres infants i joves esdevinguin **persones creatives, emprenedores, crítiques, amb habilitats socials i emocionals, que sàpiguen cooperar, compartir i treballar en equip, competents en TIC i plurilingües.**

Avancem cap a **la inclusió**, atenen **l'atenció a la diversitat** i procurant que tot l'alumnat pugui aconseguir els objectius educatius que es contemplem en el currículum general però valorant a cadascú segons les seves possibilitats i progrés personal.

La nostra tasca educativa contempla **la coeducació**, fomentant que les persones, diversament, puguin desenvolupar totes les seves potencialitats independentment del seu sexe.

Reforcem els vincles de confiança entre **la família i l'escola** perquè entenem que l'educació és una tasca de **coresponsabilitat**. La coordinació entre ambdues parts és del tot necessària per mantenir una coherència educativa.

Apostem per una **participació activa i creativa** en contraposició a tendències de passivitat i apatia, fomentant l'expressió dels criteris individuals a la vegada que s'inculca respecte per a les opinions diferents, aprenent a valorar, amb actitud receptiva, les diferències amb els companys i practicar la reciprocitat en els drets i deures.

Orientem i donem pautes per a què els alumnes actuïn, tant en el seu treball personal com d'organització de classe, prenent decisions amb **responsabilitat**.

Potenciem **la cultura de l'esforç, el gust per les coses ben fetes, l'actitud d'investigar i el plaer del coneixement.**

Proporcionem als alumnes **seguretat en ells mateixos i l'autoestima necessària** per a afrontar qualsevol situació d'una manera serena i adequada desenvolupant **les habilitat socials** i uns correctes **hàbits de treball i autonomia.**

Fomentem **la solidaritat i l'actitud de respecte a sí mateix, amb el altres i a l'entorn.**

Afavorim el domini de **la tecnologia** com a eina d'aprenentatge perquè la considerem una competència clau en el desenvolupament i les possibilitats professionals dels alumnes.

Apostem per fomentar **l'ensenyament plurilingüe** (català, castellà, anglès i francès) conscients de què el coneixement i l'ús de diferents llengües són imprescindibles per a interactuar en el complex context actual.

Treballem perquè els nostres alumnes, quan acabin la seva estada a l'escola, tinguin un **bon nivell competencial general**, tant en el que fa referència al creixement personal (treball cooperatiu,



pensament crític i creatiu, autonomia i responsabilitat en l'aprenentatge,...) com en l'acadèmic.

Promocionem **la pràctica esportiva** perquè afavoreix la transmissió de valors i l'adquisició d'hàbits saludables, contribuint, així, a la formació personal i cívica dels nostres alumnes.

Atenem, de manera sistemàtica i planificada, **el desenvolupament de competències emocionals** com a element essencial del creixement integral de la persona, ajudant-la a afrontar els reptes de cada dia i sent una eina fonamental en la prevenció de conflictes.

Utilitzem **el treball cooperatiu** en grup, organitzat i estructurat, com una eina d'aprenentatge que, al mateix temps, desenvolupa les habilitats socials.

Introduïm **l'aprenentatge basat en projectes** amb un enfocament interdisciplinari, fonamentat en la investigació que requereix saber relacionar, analitzar i crear per a fomentar la capacitat de trobar solucions diferents a cada problema i noves respostes i on el pensament crític és clau per prendre decisions raonades i solucionar problemes.

Potenciem **la millora del treball** com a docent incentivant **el treball en equip, la col·laboració, la formació permanent i la innovació** en la recerca de noves metodologies que millorin l'aprenentatge i els seus resultats (Flipped Classroom, gamificació, ...)

Concebem **el centre educatiu** com una organització integral **d'innovació educativa**, millorant la realitat actual per projectar-la cap al futur.

#### **4.2. El projecte lingüístic**

El projecte lingüístic és l'element del Projecte Educatiu que d'acord amb l'ordre EDU/221/2007 de 29 de juny, per la qual s'estableixen els principis generals que s'han de tenir en compte per a l'aplicació de l'article 4.4 del Decret 142/2007 i 143/2007, de 26 de juny de 2007, concreta com es tracten les llengües a l'Educació Infantil, Primària i Secundària, recollint els aspectes relatius a l'ensenyament i l'ús que es fa de les llengües al Centre.

En el document annex "El Projecte Lingüístic" s'especifica i concreta com es fa l'ensenyament de les diferents llengües al centre i com s'utilitzen.

Apostem per fomentar **l'ensenyament plurilingüe** (català, castellà, anglès i francès) conscients de què el coneixement i l'ús de diferents llengües són imprescindibles per a interactuar en el complex context actual.

La llengua vehicular, d'ensenyament i d'aprenentatge és la catalana i així ho manifestem en la definició de la identitat del centre. Som conscients, però, que estem formant ciutadans del món i que, a més de conèixer la pròpia llengua, han de comptar amb un domini perfecte del castellà i amb un excel·lent nivell de l'anglès, llengua cada cop més necessària en la nostra societat.

Amb aquest objectiu portem a terme el Projecte **AICLE** (Aprenentatge Integrat de Continguts i Llengües Estrangeres).

El Projecte es concreta iniciant l'anglès a la Llar d'Infants realitzant diverses sessions amb activitats comunicatives (contes, cançons, jocs, flash cards ,...

A Primària i a ESO, es treballen els continguts de les Ciències Naturals (Science) i a ESO, a més, s'ofereixen matèries optatives en anglès.

Amb el Projecte "**Cambridge English For Schools**" ampliem la dedicació horària d'anglès instrumental i possibilitem que al final de cada cicle es pugui accedir als exàmens per obtenir titulacions oficials (Starters a 2n de primària, Movers a 4t de primària i Flyers a 6è de primària, KET a 2n d'ESO i PET a 4t d'ESO).

També disposem d'un auxiliar de conversa nadiu per estimular la capacitat comunicativa dels alumnes.

Amb **els International Projects** establim contactes amb escoles d'àmbit global (Boston, Itàlia, Anglaterra, Austràlia) per tal de realitzar projectes d'intercanvi i afavorir la pràctica de la llengua anglesa.

Per als alumnes d'ESO s'organitzen **intercanvis i estades** al Regne Unit o a d'altres països d'Europa amb l'objectiu de millorar la fluïdesa en l'ús de la llengua anglesa i de conèixer una nova cultura.

A partir dels 12 anys, els alumnes poden triar una quarta llengua, el francès, com a matèria optativa.

## 5. EL CURRÍCULUM

El currículum és el conjunt de competències bàsiques, objectius, continguts, criteris metodològics i d'avaluació que els estudiants han d'assolir en un determinat nivell educatiu.

Respon als interrogants sobre el què s'ensenya, com s'ensenya, quan s'ensenya, com s'organitzen els continguts i activitats, per a què s'ensenya i què, com i quan s'avalua.

Els tipus de continguts són:

- Conceptuals (saber)
- Procedimentals (saber fer)
- Actitudinals (ser)

Per a seleccionar i potenciar els aprenentatges ens basem en els següents principis:

El currículum ha de ser:

- Potenciador del desenvolupament de les capacitats i funcionalitats dels aprenentatges.
- Comú, obert i flexible
- Integral.
- Coherent.

El currículum ha de buscar:

- Abastar els àmbits de la vida.
- Globalitat, transversalitat.
- Universalitat, igualtat i diversitat, interculturalitat.
- Potenciació i enriquiment de la persona.
- Assolir les competències bàsiques en totes les etapes
- Actualització científica
- Orientació crítica
- Autonomia, aprenentatge permanent i col·laboratiu.
- Ser compartit amb altres organitzacions i agents socials.
- Metodologies participatives.

### 5.1. Criteris d'organització pedagògica

L'Escola està organitzada en tres etapes educatives:

- L'etapa d'Educació Infantil, dels 4 mesos als 6 anys
  - o Primer cicle (0-3)
  - o Segon cicle: (3-6)
- L'etapa d'Educació Primària, dels 6 als 12 anys
  - o Cicle Inicial
  - o Cicle Mitjà
  - o Cicle Superior
- L'etapa d'Educació Secundària Obligatoria, de 12 als 16 anys.

Per a l'organització pedagògica es segueixen els següents criteris:

- Els alumnes s'agrupen segons la seva data de naixement.

- Es té cura de la composició equilibrada dels grups redistribuint-los sistemàticament en finalitzar els diferents cicles (Projecte de Convivència).
- Es dedica una hora setmanal a la tutoria de grup (Primària i ESO).
- Es distribueixen les hores lectives de cada àrea respectant les hores mínimes que estableix el Departament d'Ensenyament.
- Les hores de lliure disposició es distribueixen en funció de les necessitats detectades en les avaluacions realitzades i les prioritats i objectius educatius.
- Per a la realització de Projectes interdisciplinaris (ABP) es flexibilitza l'horari respectant les hores mínimes establertes.
- Per atendre la diversitat i facilitar oportunament l'aprenentatge que cadascú necessita s'organitzen diferents situacions organitzatives i es rendibilitzen els recursos humans de què es disposa:
  - Incorporació de dues TEI a Ed. Infantil.
  - Atencions individualitzades
  - Reforços en petit grup
  - Suport a l'aula
  - Desdoblaments
  - Codocència
- Per afavorir la interrelació de l'alumnat, treballem projectes compartits entre els alumnes de diferents nivells, cicles i etapes educatives, fomentant, així, la cooperació entre les diferents edats i proporcionant experiències emocionals que els ajudin a créixer descobrint l'empatia, la solidaritat i la tolerància i millorant la convivència,
  - Apadrinament lector (P5-5è de Primària)
  - Treball per ambients (Ed. Infantil)
  - Tallers d'experimentació (Ed. Infantil)
  - Jornades de convivència (cicles)
  - Sortides (cursos i/o cicles)
  - Festes tradicionals: Castanyada, Carnestoltes, Sant Jordi,... (Ed. Infantil-Primària-ESO)
  - English day (Ed. Infantil-Primària-ESO)
  - Setmana de la ciència (Ed. Infantil-Primària-ESO)

## **5.2. El projecte curricular (\*)**

La concreció dels currículums de les diferents etapes i nivells es troben en el document annex "Projecte curricular del centre"

## **5.3. L'avaluació i promoció**

L'avaluació es fa de manera **continua** durant el procés d'aprenentatge per tal d'ajustar les estratègies pedagògiques a

les característiques individuals dels alumnes i constatar el seu progrés.

Es tracta d'una **avaluació reguladora** que ens permet identificar les dificultats i els errors per redefinir els objectius, seleccionar els continguts i les metodologies didàctiques més adients perquè l'alumnat assolixi les competències bàsiques.

**L'avaluació formativa** que realitza el professorat va acompanyada de **l'avaluació formadora** (autoavaluació) que porta a terme el mateix alumne/a incentivant, així, la competència d'aprendre a aprendre i la iniciativa i autonomia personal.

L'avaluació també ens permet **constatar i valorar el resultat** del procés d'ensenyament-aprenentatge.

Entenem i apliquem l'avaluació amb un **enfocament competencial**, promovent que l'alumnat apliqui els seus aprenentatges en contextos i situacions diferents.

Valorem **la planificació** de l'activitat a realitzar, en compartim els **objectius** i els **criteris d'avaluació** amb els alumnes per tal d'ajudar-los a desenvolupar la capacitat **d'autoregulació**.

**Repensem i revisem** de manera continua i de forma col·legiada (cicle, etapa, claustre) **els instruments d'avaluació**.

El/a tutor/a realitza **entrevistes periòdiques** amb els pares o tutors legals per tal d'informar del procés d'ensenyament-aprenentatge i compartir criteris i orientacions educatives.

La decisió de la promoció dels alumnes la pren la **Comissió d'avaluació**.

L'alumne/a promociona de cicle o d'etapa sempre que hagi assolit els aprenentatges corresponents o es consideri que podrà seguir el curs següent amb aprofitament i amb les mesures i suports corresponents.

## 6. L'ORGANITZACIÓ.

### 6.1. Criteris que defineixen l'estructura organitzativa.

La titularitat del Centre correspon a la Cooperativa d'Ensenyament Paidos SCCL.

El model cooperatiu orienta i marca la manera de ser i ens defineix.

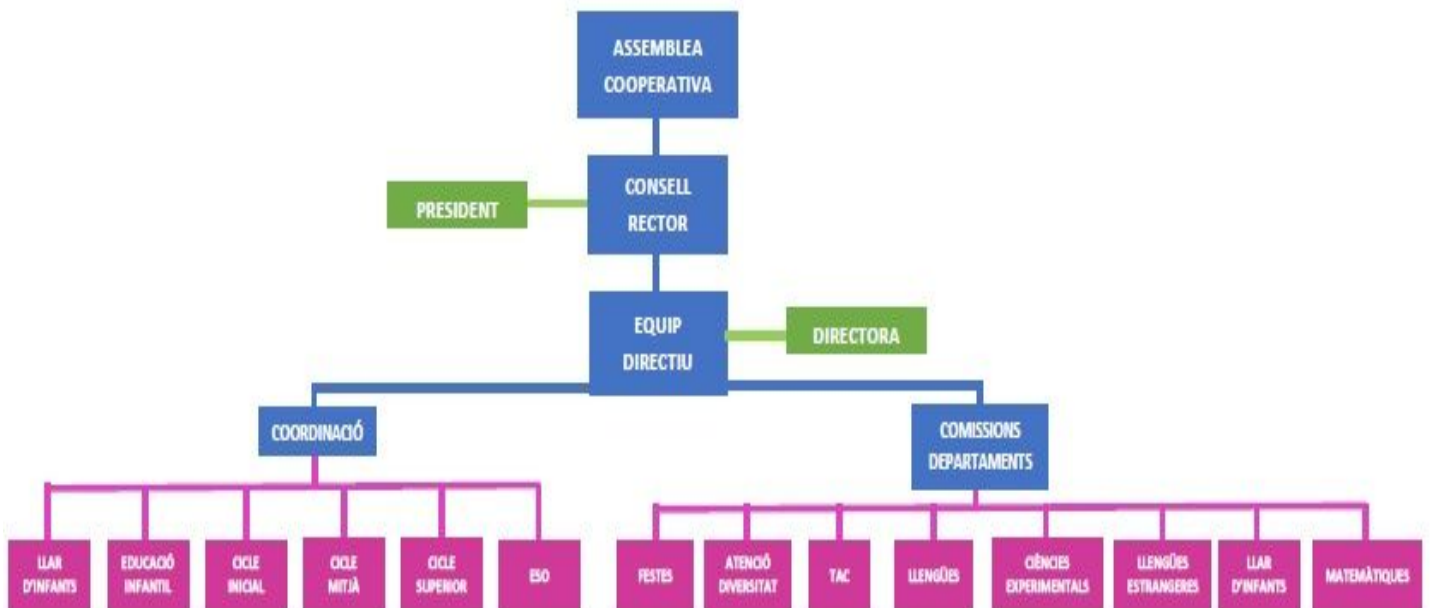
Ens basem en els valors d'autoajuda, autoresponsabilitat, democràcia, igualtat, equitat i solidaritat.

Creiem en els valors ètics d'honestedat, transparència, responsabilitat social i preocupació pels altres.

Els principis que aborden tant el funcionament intern com les relacions externes són:

- Participació voluntària i oberta
- Gestió democràtica
- La participació econòmica dels socis
- Autonomia i independència
- Educació, formació i informació
- Cooperació entre cooperatives
- Interès per la comunitat

### 6.2. Organigrama.



### 6.3. Lideratge i equips de treball

En el document annex "**Normes d'organització i funcionament del centre**" s'hi descriuen l'estructura organitzativa de govern i de coordinació així com l'organització pedagògica.

## **7. LA INCLUSIÓ.**

### **7.1. Principis d'inclusió i coeducació**

Amb l'objectiu d'incloure tot l'alumnat, independentment de les seves característiques, necessitats o discapacitats per tal d'oferir-los-hi altes expectatives d'èxit educatiu i l'oportunitat de créixer conjuntament compartint experiències i situacions d'aprenentatge destaquem l'atenció a la diversitat com una de les prioritats dels objectius educatius del centre.

Tanmateix, el principi de que els alumnes desenvolupin totes les seves potencialitats independentment del seu sexe, està present, també, en les nostres prioritats pedagògiques.

Coeduquem tenint cura de donar una visió del món que compti amb les dones com a ciutadanes, amb un enfocament integral de gènere i vetllant perquè els textos i materials que es treballen fugin dels estereotips i incorporin el saber de les dones.

### **7.2. L'acollida**

Entenem l'acollida d'una manera ampla, referint-nos, no només als alumnes que provenen d'altres països i s'incorporen al nostre sistema educatiu, sinó a tots els alumnes i les seves famílies que s'inicien al centre en qualsevol circumstància. També incloem, en aquest pla, l'acollida als mestres, professors i personal no docent.

#### **7.2.1. Pla d'acollida (\*)**

El conjunt sistemàtic d'actituds i actuacions que el centre posa en funcionament per guiar la incorporació òptima dels nous membres de la comunitat educativa en la vida i la cultura quotidiana està contemplat en el document annex "**Pla d'acollida**"

## **8. LA DIVERSITAT.**

### **8.1. Criteris que orienten l'atenció a la diversitat**

Amb l'objectiu d'identificar precoçment els trastorns d'aprenentatge, de la comunicació i el llenguatge i de la conducta i poder adequar l'atenció metodològica i personalitzada, els mestres de les diferents matèries realitzen un seguiment individualitzat del procés d'ensenyament-aprenentatge dels alumnes que es posa en comú en les sessions de preavaluació i d'avaluació, així com en les reunions de cicle, a fi de poder prendre les mesures adients en cada cas.

#### **8.1.1. Pla d'atenció a la diversitat (\*)**

El conjunt d'actuacions que el centre posa en marxa estan explicitades en el document annex "**Pla d'Atenció a la Diversitat**"

## **9. LA CONVIVÈNCIA.**

### **9.1. Valors i objectius per a l'aprenentatge de la convivència**

- Aconseguir la creació d'un bon clima de centre i d'aula que afavoreixi una convivència respectuosa i sensible entre tots els sectors de la comunitat educativa.
- Desenvolupar una cultura democràtica basada en el respecte i la justícia dins l'àmbit escolar com a espai d'adquisició d'aprenentatges i de socialització.
- Garantir la representativitat de tots els integrants de la comunitat educativa per assegurar, així, la pluralitat de veus i la coresponsabilitat.
- Impulsar l'adquisició d'una adequada competència social que permeti entendre el conflicte com un fet consubstancial a la interacció personal i del grup, necessari per tant per al desenvolupament personal i social.

### **9.2. Pla de convivència (\*)**

El **Pla de Convivència** està inclòs en el document annex "**Normes d'organització i funcionament del centre**", de la pàgina 30 a la 35.

## **10. L'ORIENTACIÓ I TUTORIA**

### **10.1. Objectius de l'orientació i seguiment de l'alumne**



L'acció tutorial, que comporta el seguiment individual i col·lectiu dels alumnes, contribueix al desenvolupament de la seva personalitat i els presta l'orientació de caràcter personal i acadèmic que els ajudi a assolir la maduresa personal i la integració social.

Per facilitar a les famílies l'exercici del dret i el deure de participar i implicar-se en el procés educatiu dels seus fills, establim els procediments de relació i cooperació amb les famílies previstos a la carta de compromís educatiu, i els facilitem informació sobre l'evolució escolar i personal de llurs fills (article 57.7 de la Llei d'Educació).

El centre concreta els aspectes organitzatius i funcionals de l'acció tutorial i els procediments de seguiment i d'avaluació que esdevenen el referent per a la coordinació del professorat i per al desenvolupament de l'acció educativa.

L'acció tutorial s'incorpora a la programació anual tenint en compte el conjunt de tota l'etapa.

### **10.2. Pla d'acció tutorial (\*)**

En el document annex "**Pla d'acció tutorial**" es recullen totes les intervencions que els/les tutors/res i els mestres i professors realitzen respecte de la tutoria.

## **11. LA PARTICIPACIÓ.**

### **11.1. Mecanismes i àmbits de participació**

Cal establir mecanismes de participació de la Comunitat Educativa (professors, pares i alumnes) en la vida de l'escola per a compartir objectius i significats per tal de què tots es sentin part d'un mateix projecte.

**Les famílies** poden participar de formes diverses:

**Seguiment del procés escolar dels seus fills:** A través d'una acció tutorial especialment atenta en el seguiment individualitzat del procés educatiu que permeti detectar i canalitzar les necessitats de cada educand. La col·laboració amb les famílies per garantir un model educatiu comú en benefici dels alumnes és imprescindible, això no és possible sense una bona i permanent comunicació:

- Reunions col·lectives
- Entrevistes personals
- Lliurament individualitzats d'informes i notes
- Intranet: permet, amb múltiples opcions d'accés, l'intercanvi d'informació pedagògica.

**Participació en el funcionament del centre:**

- Consell escolar
- AMPA
- Delegats de curs

**Activitats compartides**

- Conferències i xerrades col·loqui
- Enquestes de satisfacció
- Activitats socials
- Aportacions de coneixements o experiències als projectes

El model Cooperatiu de l'escola postula la gestió col·lectiva d'un projecte comú i **la participació** activa en la presa de decisions **dels mestres i professors**, afavorint la implicació dels docents i la continuïtat del Projecte Educatiu:

- Establint reunions setmanals de Cicle, Departament o Claustre.
- Potenciant la formació permanent. Cada curs s'elabora un pla de formació que consta en la Programació General, se'n fa la valoració i les noves propostes en la Memòria.
- Organitzant activitats de pertinença i cohesió de grup:
  - Sopar de Nadal: Organitzat per la Comissió de Festes amb activitats sorpresa.
  - Excursió de final de curs: Organitzat des de Direcció amb destí i activitats sorpresa.
- Treballant en xarxa amb altres escoles (Fundació Tr@ms, Federació de Cooperatives de Catalunya, Agrupació Escolar Catalana, Escola Nova 21,...):
  - Projectes intercentres
  - Visites
  - Presentació de bones pràctiques
  - Jornades d'intercanvi i reflexió pedagògica i metodològica

Disposem d'estratègies concretes per facilitar **la participació de l'alumnat:**

- En la gestió i organització de l'aula i del centre:
  - Mitjançant l'organització de les assemblees de classe.
  - Promovent l'elaboració de les normes de classe.
  - Debatent el paper dels delegats/des
  - Participant en les reunions del Consell de Delegats/des
  - Potenciant la figura dels dinamitzadors/es del PCEE
  - Potenciant l'emprenedoria a través de la participació de la Cooperativa d'Alumnes.
- En la utilització de metodologies participatives:
  - Fent ús de mètodes d'aprenentatge cooperatiu
  - Treballant per projectes interdisciplinaris compartits
  - Aplicant dinàmiques a l'aula sobre gestió de les emocions i relacions de grup.
  - Acollint els nous alumnes amb actuacions previstes en el Pla d'Acció Tutorial i el Pla d'acollida.
- En la estimulació d'implicació en el propi procés educatiu:
  - Fomentant els processos d'autoavaluació i coavaluació.
  - Elaborant documents on es recullin els compromisos dels alumnes per potenciar la implicació en el seu procés educatiu (Cicle Superior i ESO).

### **11.2. Òrgans de participació**

- Assemblea de socis
- Consell Rector
- Equip Directiu
- Claustre de professors
- Cicle
- Departament
- AMPA
- Consell Escolar
- Delegats AMPA
- Assemblea de classe
- Consell delegats
- Alumnes dinamitzadors
- Cooperativa d'alumnes

En el document annex "Normes d'Organització i Funcionament" s'hi apleguen el conjunt d'acords i decisions en respecte als òrgans de participació abans esmentats.

## **12. L'AVALUACIÓ INTERNA.**

### **12.1. Indicadors de progrés**

Els indicadors són elements de mesura, generalment de tipus quantitatiu, que ens proporcionen informació objectiva i rellevant sobre el grau de consecució dels objectius proposats, permetent-nos comprovar el grau d'eficàcia en la realització de les activitats educatives. Ens ajuda en la presa de decisions amb la finalitat de millorar la futura actuació del centre.

Els indicadors de progrés han de referir-se a elements de context, de resultats, de processos i de recursos.

Es concreten en la Programació General Anual.

**12.1.1. De context:** Són els relatius a l'entorn socioeconòmic i a les característiques, actituds i expectatives de la població.

**Escolarització:**

- Índex de demanda d'escolarització a P3
- Índex de demanda d'escolarització a 1r d'ESO
- Índex de demanda d'escolarització a la Llar d'Infants
- Índex de demanda d'escolarització a la resta de cursos d'Infantil, Primària i ESO.
- Índex d'alumnes amb necessitats educatives especials (motrius, físiques, psíquiques i sensorials)
- Índex d'alumnes amb necessitats educatives específiques (amb situació socioeconòmica desfavorida).
- Índex d'alumnes amb necessitats específiques de suport educatiu (trastorn de l'aprenentatge, altes capacitats,...)
- Índex d'alumnes de nova incorporació al sistema educatiu (menys de 2 anys)

**Identificació:**

- Índex de mobilitat de l'alumnat
- Índex de mobilitat del professorat
- Percentatge de participació de les famílies en activitats extraescolars
- Percentatge de participació de les famílies en activitats lúdiques i socials
- Percentatge de famílies associades a l'AMPA

**Absentisme i abandonament:**

- Índex d'absències de l'alumnat
- Índex d'abandonament a ESO
- Percentatge de retards

**12.1.2. De resultats:** Mesuren el grau d'assoliment dels objectius prefixats ja siguin acadèmics; d'obtenció de coneixements i competències; de satisfacció de l'alumnat, famílies, professorat o entorn social.

**Resultats acadèmics interns:**

- Percentatge de superació de les matèries
- Percentatge d'alumnes que promocionen amb cap matèria suspesa
- Percentatge d'alumnes que obtenen la qualificació positiva en els resultats globals de C. Superior.
- Índex d'alumnes de 4t d'ESO que es graduen
- 

**Resultats de proves externes:**

- Índex d'alumnes que superen les proves de CB de 6è de Primària

- Índex d'alumnes que superen les proves diagnòstiques de 3r de Primària
- Índex d'alumnes que superen les proves de CB de 4t d'ESO

#### **Resultats de satisfacció:**

- Percentatge de satisfacció de les famílies:
  - Enquestes de satisfacció trimestrals enfocades a diferents àmbits.
  - Enquesta específica a les famílies noves
- Percentatge de satisfacció dels alumnes:
  - Valoració dels mestres i professors a C. Superior de Primària i a ESO
  - Valoració dels projectes
  - Valoració de diferents activitats: festes, tallers, xerrades,...
- Percentatge de satisfacció dels professors:
  - Enquestes periòdiques enfocades a diferents àmbits
  - Valoració de les activitats que es realitzen (reunions de cicle)

**12.1.3. De processos :** Són els relatius a l'organització i al funcionament del centre, principalment pel que fa a processos d'ensenyament-aprenentatge.

#### **Processos d'aula:**

- **Activitats / metodologies:**
  - Grau d'aplicació: Estem fent allò que vam dir?
  - Grau de qualitat de l'execució: S'ha fet tal com estava programat? (metodologia).
  - Grau d'impacte: Com hem aconseguit allò proposat.
- **Tutoria:**
  - Percentatge de famílies que assisteixen a les reunions d'inici de curs
  - Percentatge de famílies que assisteixen a una entrevista al curs amb el tutor
  - Percentatge d'entrevistes amb els alumnes

En el Pla d'acció tutorial es recullen els indicadors específics de cada etapa i cicle.

#### **Processos de centre:**

- **Planificació i lideratge:**
  - Grau d'acompliment dels objectius anuals establerts per cada Departament/Comissió.
  - Grau d'acompliment dels objectius anuals establerts per cada cicle/etapa.
  - Grau d'acompliment dels objectius anuals establerts amb institucions/entitats de l'entorn.
  - Grau d'acompliment de les accions de l'Equip Directiu en relació a les seves competències.

- **Convivència:**
  - Índex d'expedients disciplinaris
  - Índex d'expulsions de centre
  - Índex d'expulsions de classe
  - Índex de fulls d'incidències (I1-I2)
  - Actuacions de mediació
- **Acollida:**
  - Percentatge de satisfacció del personal novell:
    - Alumnat
    - Professorat
    - Famílies
- **Activitats i sortides:**
  - Grau d'assoliment dels objectius proposats
- **Participació :**
  - Percentatge de participació en les eleccions del Consell Escolar
  - Percentatge de famílies associades a l'AMPA
  - Percentatge de participació en l'assemblea anual de l'AMPA
  - Percentatge de participació en l'assemblea anual de l'AEE Paidos
  - Percentatge de participació en l'assemblea anual de la Cooperativa Paidos
  - Percentatge de participació de les famílies en les activitats educatives i formatives
  - Percentatge de participació de les famílies en les activitats lúdiques i festives
  - Percentatge de resposta en les enquestes de satisfacció:
    - Alumnat
    - Professorat
    - Famílies

**12.1.4. De recursos:** Mesuren l'eficiència en l'ús i la gestió dels recursos del centre.

- Ràtio alumne/a professor/a
- Projectes d'innovació
- Programes Europeus
- Personal auxiliar en relació a l'alumnat de NEE
- Hores setmanals d'atenció de personal extern (EAP, CREDA, CREDV, Fisioterapeutes,...)
- Distribució dels espais del centre adaptats a les necessitats de cada cicle o etapa.
- Equipament material didàctic
- Equipament TIC del centre
- Pla de formació de centre:
  - Hores de formació en centre
  - Hores de formació individual
  - Transferència de la formació
  - Impacte de la formació

## **13. LA PROJECCIÓ EXTERNA I L'ATENCIÓ A L'USUARI**

### **13.1. Principis de servei i atenció al públic**

L'atenció al públic es realitza de forma directa: presencial, per via telefònica i mitjançant el taulell d'anuncis; i per via telemàtica: correu electrònic, la Intranet i la pàgina web del centre.

Comprèn els següents àmbits:

- Secretaria: L'horari d'atenció és de 8.00h a 17.00h diàriament.
- Tutors/es: Disposen d'una hora setmanal d'atenció a les famílies. També es pot realitzar aquesta tasca en moments flexibles quan per motius justificats sigui necessari. A l'inici del curs s'informa a les famílies de l'horari establert. Igualment es poden comunicar amb les famílies per mitjà de l'agenda de l'alumne.
- Psicòloga: Disposa d'una hora setmanal d'atenció a les famílies a banda d'altres moments flexibles per a realitzar aquest tasca quan per motius justificats sigui necessari.
- Direcció: En funció de la temàtica, la família pot ser atesa per un o altre membre de l'Equip Directiu.

Tot el personal del centre es pot comunicar amb les famílies mitjançant el correu electrònic la intranet del centre.

#### **13.1.1. La relació amb les famílies**

La col·laboració amb les famílies per garantir un model educatiu comú en benefici dels alumnes és imprescindible, això no és possible sense una fluida i permanent comunicació basada en la confiança, en la responsabilitat mútua i en l'exercici de models d'actuació coherents i compartits.

Duem a terme aquesta comunicació a partir de:

- Entrevistes individuals, jornada de portes obertes i visites guiades prèvies a la preinscripció i matrícula (lliurament d'una carpeta informativa).
- Entrevistes inicials individuals a les famílies de nova incorporació.
- Reunions col·lectives de cada grup classe abans de l'inici de curs (1a quinzena de setembre).
- Reunions col·lectives per informar de les colònies d'EI3, del viatge de 4t d'ESO i d'altres viatges o activitats que s'organitzin.
- Entrevistes personals de seguiment del procés d'ensenyament-aprenentatge. Els tutors/es prenen nota dels aspectes tractats i dels acords presos de forma consensuada i en deixen un registre en l'expedient de l'alumne/a.
- Lliurament individualitzat d'informes i notes.
- Activitats socials de l'Escola: conferències, tallers, xerrades col·loqui, festes,...
- Activitats escolars obertes adreçades a la participació de les famílies.
- Enquestes de satisfacció.
- Actualització de la pàgina web del centre i dels blocs adreçats a l'alumnat i a les seves famílies

D'altra banda la intranet de l'escola permet, amb múltiples opcions d'accés, l'intercanvi d'informació pedagògica.

Els representants legals de l'alumnat i la direcció del centre signen, conjuntament, la Carta de compromís educatiu que estableix els acords mínims de cooperació entre el centre i les famílies. Si es creu necessari es pot obrir una addenda que inclogui compromisos específics addicionals.

### **13.2. Relacions amb institucions públiques**

El centre vetlla per mantenir unes relacions d'estreta col·laboració amb l'administració educativa, amb l'Ajuntament de Sant Fruitós de Bages, els centres i les entitats del poble.

També s'afavoreix la col·laboració amb el Consell Comarcal del Bages, el Consell Esportiu del Bages i la Diputació de Barcelona.

Sempre que sigui interessant i possible, la participació i utilització dels recursos i activitats que ofereixin les diferents administracions i institucions s'inclouen en la Programació General Anual.

És manté contacte amb totes aquelles persones i/o institucions que atenen els nostres alumnes en qualsevol aspecte (Serveis Socials, EAP, CDIAP, CSMIJ, CREDA, psicòlegs, logopedes, pediatres...).

Com a centre formador acollim estudiants en pràctiques de Cicle Formatiu de Grau Superior d'Educació Infantil (TEI), de Grau d'Educació Infantil i Primària i de Master d'Educació Secundària.

També s'acullen estudiants de Batxillerat en la realització de la matèria "Estada a l'empresa".

### **13.3. Relacions amb altres centres escolars**

L'Escola treballa en xarxa amb altres centres educatius compartint formació, experiències, bones pràctiques i debats educatius:

- Escoles adscrites a la Fundació Tr@ms
- Escoles adherides a l'Agrupació Escolar Catalana
- Escoles associades a la Federació de Cooperatives d'Ensenyament
- Xarxa Local d'Escola Nova 21
- Escola Alemanya:

#### **13.3.1. Projectes Inter centres**

Per tal d'incloure la utilització quotidiana de les noves tecnologies a totes les àrees i nivells, es programen activitats contextualitzades i temporalitzades amb la participació dels professors i alumnes de totes les escoles de la Fundació:

- iM'endevines? (P4).
- Contes-net (2n de Primària).
- Cm-Correu(4t de Primària).
- Problemàtiques (5è de Primària)
- Mr. Ethics (5è de Primària)



- Little Contes(6è de primària)
- Videotr@ms(4t d'ESO).

#### **13.4. Relacions amb empreses**

#### **13.5. Programes internacionals**

#### **13.6. Premis i concursos**

Habitualment es participa en:

Concursos interns del centre promoguts per diferents departaments o comissions:

- Jocs Florals
- Mia Victori Award
- Science Fire

Concursos externs al centre

- Proves Pangea de matemàtiques,
- Concurs de Lectura en Veu Alta